



ACCOMPAGNER

INFORMER

ENGAGER

RAPPORT D'ACTIVITÉ
2021

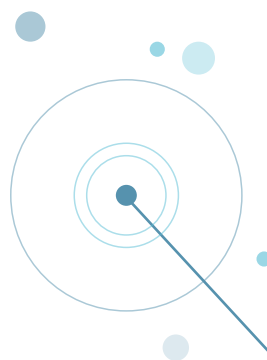


Groupement National
centres ressources autisme

RAPPORT D'ACTIVITÉ DU GNCRA

2021

Accompagner • Informer • Engager



Directeur de la publication : Romaric Bruiant,
Directeur du GNCRA

Rédacteur en chef : Julien Dijoux, Chargé de
communication

Rédacteurs : Audrey Ques, Christine Ollier,
Jacqueline Illic, Noémie Dumontier, Nora Giezek,
Sarah Paccou, Thierry Maffre, Valentine Henon

Crédits photos : Couverture : Wan San Yip/
Unsplash ; P.3 : Vladimir Gappov/Freepik ; P.4-5 :
firmbee.com/Unsplash ; P.8 : Brooke Cagle/
Unsplash ; P.10 : Senjuti Kundu/Unsplash ; P.11 :
John Schnobrich/Unsplash ; P.12 : Mimi Thian/
Unsplash ; P.17 : Matheus Ferrero/Unsplash ; P.18 :
Andrew Neel ; P.20 : Viktor Hanacek/Picjumbo ;
P.26 : Sue Zeng/Unsplash ; P.28 : Sincerely Media/
Unsplash ; P.30 : Al Nik/Unsplash ; P.33 : Leon/
Unsplash ; P.34 : Headway/Unsplash ; P.35 :
Rawpixel/Unsplash ; P.36 : Priscilla Du Preez/
Unsplash ; P.38 : Asoggetti /Unsplash

Conception graphique et réalisation : Alix Verley

GNCRA - 12 rue Monte-Cristo, 75020 Paris -
01 86 95 45 75 - contact@gncra.fr - www.gncra.fr

SOMMAIRE

Saluer le travail des CRA • Dr Thierry Maffre	2
Chiffres 2021	4
Retour sur une année particulière • Entretien avec Romaric Bruiant	6
01 • ACCOMPAGNER LES CENTRES RESSOURCES AUTISME	8
Accompagner la démarche qualité des CRA	9
Accompagner la réduction des délais d'accès au diagnostic	12
Accompagner la formation des proches aidants	14
Repérer les adultes autistes en établissements de santé mentale et médico-sociaux	18
02 • DIFFUSER LA CONNAISSANCE	18
DOCautisme, un portail documentaire national dédié à l'autisme	19
Être au plus proche du réseau et du monde de l'autisme	21
Fédérer le réseau des CRA	22
Proposer des supports d'information adaptés	23
Des partenariats pour plus de résonance	24
Donner la parole aux CRA et à leurs réseaux	25
03 • SOUTENIR LA TRANSFORMATION DE L'OFFRE POUR RÉPONDRE AUX BESOINS	26
Développer la formation des professionnels	27
Habiller les organismes de formations	29
Sensibiliser les professionnels de la formation à l'accompagnement des personnes autistes	31
Soutenir les établissements de formation en travail social sur les modules autismes	32
04 • LE GNCRA	34
Le GNCRA, un animateur de réseau	35
L'équipe opérationnelle du GNCRA	37
Les missions des CRA	38
Le réseau des CRA	39
Acronymes	40

SALUER LE TRAVAIL DES CRA



DR THIERRY MAFFRE

Administrateur du GNCRA

La crise de la Covid-19 a marqué les années 2020 et 2021 par son ampleur. Les Centres Ressources Autisme (CRA) ont cependant su relever les défis de cette crise sanitaire.

Cela s'est traduit dans les faits, à la fois, par un repositionnement stratégique du groupement mais aussi par la mise en œuvre d'actions concrètes et opérationnelles du réseau des CRA et du Groupement National des Centres Ressources Autisme (GNCRA), en phase avec les axes de la stratégie pour l'autisme au sein des TND.

Avec l'appui du GNCRA, les CRA sont inscrits depuis plusieurs années maintenant dans une démarche de transformation de l'offre et d'amélioration permanente de leurs pratiques. Cela dans l'objectif toujours affirmé d'apporter plus de réponses aux personnes autistes et à leurs proches, particulièrement dans le diagnostic ou la formation des proches aidants (FPA). **En 2021, les CRA ont réalisé le plus gros volume d'actions de formation depuis le début de la mise en place du dispositif de FPA. 1 748 aidants formés au cours de près de 3 390 heures de formation. Un bilan 2021 remarquable, gage du rôle de soutien aux familles et de la mobilisation de chaque CRA.**

Je tiens à saluer les efforts déployés par tous les CRA, grâce à des crédits spécifiques, pour réduire les délais d'accès au diagnostic des troubles du spectre de l'autisme (TSA). Ils ont su se mobiliser pour constituer, former et accompagner en 2021 les 88 professionnels recrutés en renfort dans le diagnostic et constituant les « task-forces ».



Je tiens à saluer les efforts déployés par tous les CRA pour atteindre les objectifs de réduction des délais d'accès au diagnostic des troubles de l'autisme

Les CRA ont su, malgré les différentes conjonctures, mener à bien les recommandations de la Direction Interministérielle à la Transformation Publique (DITP) pour garantir un niveau de prestation à la hauteur des besoins et des attentes des personnes



d'animation et de mise en réseau effectué par l'ensemble des équipes avec les différentes instances de gouvernance : le conseil des usagers, le conseil des professionnels, le conseil d'orientation et bien entendu l'assemblée générale. Je note aussi l'excellence des relations que nous entretenons avec tous nos partenaires, et notamment la délégation interministérielle à l'autisme (DIA), la Caisse nationale de solidarité pour

autistes et de leurs familles, et l'accès à des prestations harmonisées et conformes aux RBPP sur l'ensemble du territoire.

À ce titre, je me réjouis également en cette année 2021 de la création du 27^{ème} CRA à Mayotte. Je souhaite la bienvenue dans le réseau des CRA à nos collègues mahorais qui nous rejoignent et qui participeront à la bonne réussite d'un des objectifs de l'ensemble des CRA : ne délaissier aucun territoire français.

L'année 2021 marque également pour moi, le début de mon second et dernier mandat en tant qu'administrateur du GNCRA. Tout d'abord, je tiens à remercier l'ensemble de mes collègues et administrateurs pour la confiance qu'ils m'accordent. Je suis pleinement conscient des enjeux à venir de cette élection en pleine crise sanitaire. Ce contexte renforce d'autant plus l'obligation que nous avons envers les publics fragiles que chaque CRA accueille, partout en France. Je veillerai à ce que les besoins des personnes autistes et de leurs familles restent au cœur de notre attention.

En tant qu'administrateur du GNCRA, pour la 4^{ème} année, je remercie l'équipe du GNCRA pour le travail

l'autonomie (CNSA), la Direction générale de l'offre de soins (DGOS), la Direction générale de la cohésion sociale (DGCS). Tous ensemble, nous œuvrons quotidiennement pour garantir le pouvoir d'agir des personnes autistes et leurs familles, et conforter le poids du GNCRA et des CRA comme des acteurs incontournables du secteur. **La finalisation et la signature de la Convention Pluriannuelle d'Objectifs et de Moyens (CPOM) en 2021, qui ancre le GNCRA dans sa posture de tête de réseau et dans des actions de niveau national, vient cette année reconfirmer cette ambition.**

Nous maintiendrons nos objectifs pour les années à venir. Après les annonces du Président de la République en 2020 lors de la Conférence nationale du handicap, la Maison de l'Autisme (MDA) ouvrira ses portes dans les prochains mois. Dans mon rôle d'administrateur, en lien avec les différentes instances de gouvernance, je mettrai tout en œuvre et plaiderai pour que ce projet puisse à terme atteindre ses objectifs et fédérer les personnes concernées, leurs proches, et les professionnels engagés auprès d'eux.

Je sais pouvoir faire toute confiance au réseau des CRA et au GNCRA pour m'appuyer dans cette mission.

CHIFFRES 2021

ACCOMPAGNER LES CRA

FORMATION DES PROCHES AIDANTS

En 2021, les CRA ont réalisé le plus gros volume d'actions de formation depuis le début de la mise en place du dispositif de formation des proches aidants en termes de nombre d'actions, de sessions et d'heures de formation dispensées



157 sessions de formation dispensées



3 384,5H de formation dispensées



1 748 aidants formés



81% du territoire couvert



99% des aidants satisfaits



CONVENTION 2021-2023 AVEC LA CNSA pour le maintien de la formation des proches aidants

FORMATION CONTINUE DES PROFESSIONNELS

En 2021, le GNCRA a poursuivi l'ouverture de ses formations professionnelles à un public plus large sur certaines thématiques



CERTIFICATION QUALIOPI obtenue par l'organisme de formation du GNCRA



8 formations dispensées



110 professionnels formés

PROPOSER DE

L'INFORMATION



5 outils créés et mis à disposition du public



3 événements en ligne organisés



LES JOURNÉES INTER CRA 2021

organisées pour la 1^{ère} fois au format webinaire (sur 3 jours)



118 357 visiteurs du site



305 282 pages vues



1 772 abonnés à la newsletter

CONTRIBUER À

LA STRATÉGIE NATIONALE

MISSION « DITP »



34 plans d'action des CRA rédigés et mis en œuvre



88,8 ETP recrutés en renfort



-138 jours pour le délai d'accès au diagnostic (en baisse depuis 2019)



-26,96% sur la liste d'attente (en baisse depuis 2019)

HABILITATION AU CNIA



21 organismes habilités



12 sessions de formation débutées



166 stagiaires entrés en formation

QUALITÉ & SUIVI DE L'ACTIVITÉ



281 documents mis à disposition des CRA



62 documents créés pour mutualiser la démarche des CRA dans la mise en œuvre de la Mesure 37 pour mieux repérer les adultes autistes non diagnostiqués

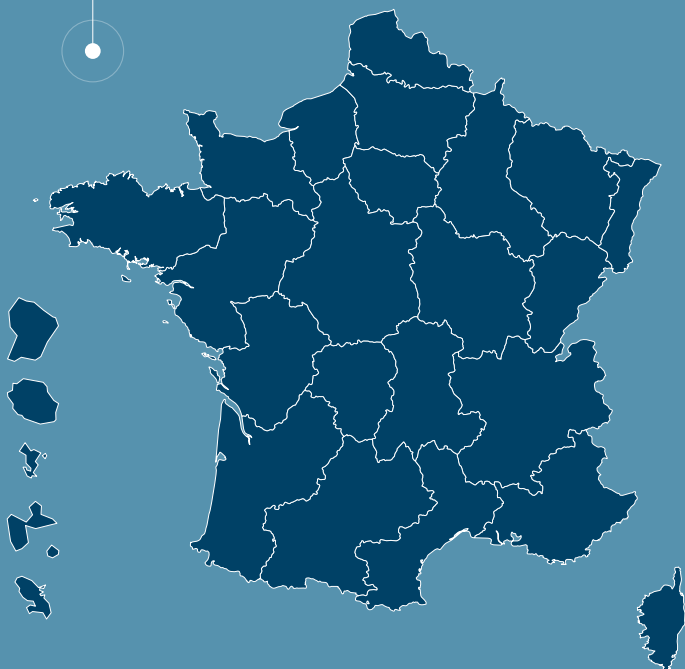
LE RÉSEAU DES CRA

Le Groupement National des Centres Ressources Autisme (GNCRA) est la tête de réseau nationale des Centres Ressources Autisme (CRA). Il a pour mission d'outiller, de structurer et d'harmoniser la qualité des services rendus par le réseau des CRA et de diffuser les connaissances sur l'autisme auprès des publics.

Les CRA sont des structures médico-sociales autorisées et financées par les Agences régionales de santé (ARS). Elles sont animées par une équipe pluridisciplinaire spécialisée sur les Troubles du spectre de l'autisme (TSA), qui n'assurent pas directement les soins, mais interviennent avec les dispositifs de soins et médico-sociaux de leur région. Ils s'adressent à toute personne concernée ou intéressée par les TSA.

Les CRA sont au cœur du tryptique « Repérage, Diagnostic, Interventions Précoces ». Leurs actions et organisation territoriale sont mises en place selon les modalités propres à chaque région et en collaboration avec le réseau d'acteurs de repérage, du diagnostic, de l'accompagnement et en association avec les représentants des familles.

En 2021, les CRA sont 27 dans toute la France métropolitaine et DOM-TOM. Des antennes territoriales se développent de plus en plus afin d'étendre l'action des CRA au plus près des usagers sur le terrain.

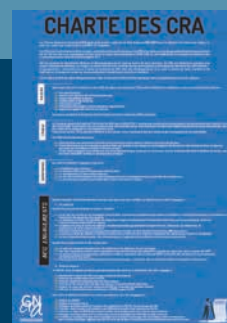


CHARTRE DES CRA

Depuis 2017, les CRA sont fédérés par le GNCRA. Ensemble, ils ont élaboré en commun une charte afin de garantir les dimensions éthiques et déontologiques de la mise en œuvre de leurs missions. Tous les CRA adhèrent à la charte et le respect de celle-ci conditionne leur participation au GNCRA.

En savoir plus sur les missions des CRA :

gncra.fr/les-cra/presentation-des-cra-et-leurs-missions



RETOUR SUR UNE ANNÉE PARTICULIÈRE



ROMARIC BRUIANT

Directeur du GNCRA

En 2021 une nouvelle fois, la société française a été bouleversée par une crise sanitaire. Les règles et mesures d'isolement, et la demande d'accompagnement et d'information accrue ont impacté fortement le secteur de l'autisme dans lequel nous évoluons. Romaric Bruiant, Directeur du GNCRA revient pour nous sur cette année 2021 particulière qui a bouleversé les activités du GNCRA et du réseau des CRA.

QUE RETENEZ-VOUS DE CETTE ANNÉE 2021 ?

Romaric Bruiant : Je retiendrai de cette année particulière, l'engagement et l'agilité dont a fait preuve l'ensemble du réseau des CRA et par conséquent l'équipe du GNCRA.

En effet, après la stupéfaction de 2020, où personne ne s'attendait à être confiné, 2021 est restée une année compliquée. Cependant, l'expérience de l'an passé nous a permis de réagir plus rapidement et différemment face aux contraintes de la crise sanitaire. La majorité des CRA, qui avaient déjà su s'adapter en 2020 ont réussi à se mobiliser et à retrouver une activité proche de la normale grâce au développement d'actions innovantes et distancielles. De notre côté, malgré la normalisation du travail à distance, nous avons tout mis en œuvre pour

maintenir la proximité avec l'ensemble des CRA et des acteurs de terrain impliqués.

Ensemble, nous avons ainsi continué notre mobilisation sur la formation des proches aidants et des professionnels notamment. De leur côté, les CRA ont maintenu leurs ambitions pour diminuer les délais d'accès aux diagnostics et développer des dispositifs d'accompagnement.

COMMENT LE GNCRA A-T-IL FAIT FACE À CETTE ANNÉE PARTICULIÈRE POUR CONTINUER SON APPUI AUX CRA ET LEUR PERMETTRE DE MAINTENIR LEURS ACTIVITÉS ?

R. B. : L'année 2021 a été particulièrement active pour le réseau des

CRA et le GNCRA. Pour la deuxième année, je note et salue l'engagement de toutes les équipes dans la poursuite de leurs missions.

Malgré les difficultés, les CRA ont poursuivi leur inscription dans la démarche que nous nommons DITP et qui fait suite au rapport de la Délégation Interministérielle à la Transformation Publique (DITP), avec comme premier objectif de diminuer le délai du diagnostic et de réduire de fait le nombre de personne en attente d'un diagnostic. Le GNCRA les a appuyés dans cette démarche à travers la formation des task-forces, des professionnels recrutés en renfort pour établir les diagnostics. Nous avons également accompagné les CRA dans la réalisation de leur plan d'action.

Nous sommes également attentifs à ce que les files d'attente ne se reconstituent pas. En fin d'année

2021, nous constatons ainsi une diminution de 29% du délai d'accès au diagnostic (écart entre les années 2019 et 2021). Nous nous réjouissons des progrès réalisés, même si nous sommes conscients des efforts qui restent à fournir.

En 2021, nous avons également poursuivi, en commun avec les CRA, les associations et les personnes concernées notre mission pour une information juste et fiable. Pour faire face à la Covid-19, nous avons adapté nos supports de communication en fonction de l'évolution de la pandémie, et organisé un webinaire sur le thème « Vaccin Covid et Autisme » afin de fournir des informations actualisées et spécifiques aux personnes avec TSA. Nous continuerons ce travail de mise à disposition d'informations dans les mois à venir. La future plateforme DOAutisme, qui a été amorcée en 2021, sera quant à elle déployée et améliorée en 2022 en fonction des contributions des CRA, des associations et des personnes concernées.

QUELS ONT ÉTÉ LES TEMPS FORTS DE CETTE ANNÉE ?

R. B. : Cette année encore, le GNCRA a tout mis en œuvre pour assurer sa mission qui est de fédérer et d'animer les CRA. Les journées inter-CRA en juin 2021 ont ainsi rassemblé l'ensemble des CRA et permis à chacun d'eux d'échanger sur leurs pratiques et les innovations mises en place pour le déploiement de la DITP. Nous avons également assuré notre rôle de tête de réseau en représentant l'ensemble du réseau au salon international de l'autisme en octobre à Lyon.

En parallèle, nous avons continué à habilitier les organismes de formation afin de délivrer le CNIA et permettre à plus de 160 personnes aujourd'hui d'être inscrites à la première formation certifiante dans

notre domaine. Nous avons également renouvelé notre convention de partenariat avec la CNSA afin de maintenir jusqu'en 2023 le dispositif de formations gratuites aux proches aidants des personnes autistes (mesure 58). L'objectif : qu'en 2023 nous puissions couvrir 100% du territoire et développer l'offre à distance et une plateforme de formation numérique. Enfin, dans l'objectif de renforcer la qualité de nos services et de nos formations continues auprès des professionnels, je salue la certification Qualiopi qu'a obtenu l'organisme de formation du GNCRA en 2021. Cette reconnaissance est le fruit du travail et de l'engagement constant de l'ensemble des équipes.

QUELS SONT LES ENJEUX POUR LES ÉCHÉANCES À VENIR ?

R. B. : En 2021, le GNCRA a poursuivi le déploiement de sa feuille de route 2020-2023. Nous maintiendrons ce cap en 2022.



Avec le réseau des CRA, nous mettrons tout en œuvre pour déployer nos projets et soutenir les orientations de la stratégie nationale pour l'autisme

Nous avons démarré en 2021, le travail sur la future Maison de l'Autisme (MDA). Près de 80 professionnels, membres de CRA, associations et personnes concernées se sont ainsi rassemblés pour définir ensemble les futurs services de la MDA. Ces travaux continueront en 2022 pour une ouverture de la Maison de l'Autisme en 2023.

Nous poursuivrons en 2022 notre objectif de rassembler l'ensemble des CRA pour favoriser une mise en commun des pratiques et fédérer le réseau. Le 1^{er} colloque du GNCRA, impulsé et piloté par le CRA Rhône-Alpes aura ainsi lieu en mai 2022. Ce colloque aura vocation à devenir un rendez-vous régulier du réseau, avec une prochaine édition prévue en 2024.

Enfin, nous renforcerons le travail en réseau pour aller plus loin dans les partenariats opérationnels et institutionnels. L'année prochaine, nous continuerons les travaux collectifs amorcés cette année avec les CRA, pour notamment un système d'information commun à tous, et la mise en place d'une formation des professionnels de santé sur le terrain pour le repérage des adultes dans les structures médico-sociales (mesure 37).

Le réseau et les professionnels des CRA sont une vraie richesse dans le secteur de l'autisme en France. Je suis persuadé qu'ensemble, nous pourrons tout mettre en œuvre pour déployer nos projets et nous

01 ACCOMPAGNER LES CENTRES RESSOURCES AUTISME

Le GNCRA a pour mission d'outiller, de structurer et d'harmoniser la qualité des services rendus par le réseau des CRA. Il accompagne et conseille les professionnels des CRA dans l'amélioration et l'évaluation de la qualité de leurs services, et contribue à la formation de l'ensemble des acteurs : professionnels et proches-aidants.

ACCOMPAGNER LA DÉMARCHE QUALITÉ DES CRA

Le GNCRA accompagne dans leur démarche qualité les CRA demandeurs afin d'améliorer et d'harmoniser la qualité de leurs services rendus au public. Il peut notamment intervenir pour diffuser des informations, apporter un appui conseil ou technique, outiller les CRA pour faciliter une mise en conformité de leur fonctionnement et faire l'interface avec des organismes nationaux tels que la Commission Nationale de l'Informatique et des Libertés (CNIL), la Haute Autorité de Santé (HAS), etc.

SOUTENIR LES CRA DANS LA RÉALISATION DES ÉVALUATIONS

Le GNCRA a pour mission d'accompagner les CRA dans leur démarche d'évaluation – sans pour autant se substituer aux organismes gestionnaires –, de faciliter la mise en conformité de leur fonctionnement et de véhiculer les bonnes pratiques. **Il participe à la montée en compétences des professionnels des CRA** et apporte notamment son appui aux 27 structures, collectivement et individuellement à leur demande pour réaliser des évaluations.

Ces évaluations permettent aux CRA d'adapter le fonctionnement de leur établissement et les pratiques des

professionnels aux besoins et aux attentes des usagers dans le cadre des missions, des exigences législatives et/ou réglementaires et des recommandations de bonnes pratiques professionnelles.

En 2021, le GNCRA a participé à la consultation publique organisée par la HAS sur le nouveau référentiel d'évaluation commun aux Etablissements et Services Sociaux et Médico-Sociaux (ESSMS). Au regard de ce contexte particulier, et dans l'attente du nouveau dispositif d'évaluation des ESSMS, le GNCRA a été essentiellement mobilisé par le réseau pour finaliser les travaux

en cours et répondre aux interrogations relatives au futur dispositif d'évaluation.

Ce nouveau dispositif fera l'objet de plusieurs publications de la HAS dès 2022.

..... 2021 en bref .



4 CRA appuyés par le GNCRA (dans le cadre de l'ancien dispositif d'évaluation) via des interventions diverses : informations, appuis techniques, transmissions de documentation, participation à une instance

Objectifs 2022

- Lancer et animer un groupe de travail national en lien avec la démarche d'évaluation
- Favoriser la montée en compétences des professionnels des CRA en matière d'évaluation
- Outiller davantage les CRA pour poursuivre la mise en œuvre effective des droits des usagers et la mise en conformité des fonctionnements des CRA
- Apporter une expertise technique pour faciliter la réalisation des auto-évaluations concourant à la préparation des évaluations imposées par le législateur au titre du L312-8 du Code de l'Action Sociale et des Familles (CASF)
- Développer les échanges avec les organismes nationaux tels que la HAS, la CNIL
- Créer une cellule de médiation – régulation des plaintes et réclamations issues des usagers

MUTUALISER LES DOCUMENTS

Le partage des supports, outils existants, et la mutualisation de la conception de nouveaux supports/ outils permet de réduire les temps de conception des équipes locales.

Au-delà de la mutualisation d'outils existants, le GNCRA met à disposition des trames ou des outils adaptables aux différents CRA. Ces outils sont publiés sur le site internet du

GNCRA sur un espace de travail collaboratif qui leur est dédié. Enfin, l'utilisation d'outils standardisés permet également d'optimiser le temps consacré à l'activité diagnostique, d'harmoniser les pratiques et de faciliter une mise en conformité de leur fonctionnement en développant la démarche qualité dans les CRA.

En bref •



281

documents et trames mis à disposition sur l'espace réservé aux CRA (tout confondu)

CERTIFICATION CAP'HANDÉO : LE GNCRA APORTE SON EXPERTISE SUR L'AUTISME

Pour garantir la prise en compte des personnes ayant un TSA et pour améliorer les pratiques des ESSMS en matière d'autisme, le GNCRA s'inscrit en partenariat avec Cap'Handéo, et y apporte son expertise sur l'autisme depuis 2019.

Fondée sur des référentiels rédigés par des personnes en situation de handicap et des professionnels du secteur, la certification Cap'Handéo

rassemble un ensemble d'exigences incontournables pour améliorer l'accompagnement et l'accès aux services de tous, à chaque étape de la vie, quelle que soit le handicap. Cette certification délivrée aux ESSMS candidats a pour objectifs d'accroître et de renforcer la confiance et la reconnaissance que peuvent avoir les personnes autistes et leurs proches envers des services et établissements.



2021 en bref •



49 rapports d'audits ont été examinés dans le cadre de la certification en réseau Cap'Handéo


Bien vivre chez soi
et dans la cité

REMONTER LES ACTIVITÉS DES CRA AU NIVEAU NATIONAL

Le GNCRA organise la remontée des données d'activité des CRA de manière régulière et standardisée. Il participe à la définition annuelle des indicateurs nationaux, à la consolidation, l'exploitation et l'analyse des données conjointement avec la Caisse Nationale de Solidarité

pour l'Autonomie (CNSA) et les administrations centrales.

Ces données d'activité participent à l'amélioration des pratiques des CRA et constituent une ressource importante pour les politiques publiques. **Elles permettent de réaliser un état des lieux des réalisations et notamment de**

visualiser l'impact des plans d'action mis en œuvre par les CRA.

Pour faciliter cette remontée d'activité, en 2021 le GNCRA avec le réseau des CRA a poursuivi les travaux engagés sur le développement d'un système d'information partagé.

2021 en bref .

Les données d'activité participent à l'amélioration des pratiques des CRA et constituent une ressource importante pour les politiques publiques



279 actions liées à la production des données d'activité (analyse des données, gestion informatique des demandes résiduelles etc.)



21 actions de sensibilisation à l'utilisation des fichiers dédiés au recueil d'activité auprès de **13** CRA



86 professionnels / agents des CRA sensibilisés



17 CRA ayant bénéficié d'une action en lien avec le suivi d'activité (hors sensibilisation), soit **55** unités concernées.

Objectifs 2022



En 2022, l'accent sera porté sur la production d'une infographie permettant de faire état des données quantitatives représentatives de l'activité des CRA.



ACCOMPAGNER LA RÉDUCTION DES DÉLAIS D'ACCÈS AU DIAGNOSTIC

En 2017, pour faire face à l'engorgement des CRA et à l'augmentation du nombre de personnes en files d'attente et des délais d'accès au diagnostic, la Délégation interministérielle à la stratégie autisme au sein des TND (DIA-TND) a fait conduire une étude par la Délégation Interministérielle à la Transformation Publique (DITP) permettant la valorisation des facteurs d'engorgement des CRA. Dès 2020 et après validation de plans d'actions présentés par les CRA, des actions concrètes ont été proposées. Le GNCRA s'est alors inscrit en soutien des CRA pour atteindre les objectifs liés aux plans d'actions et cet objectif prioritaire de réduction des files d'attente.

UNE DÉMARCHÉ NATIONALE AU SERVICE DE LA QUALITÉ DES SERVICES RENDUS DANS LES CRA

L'ensemble des CRA est engagé dans une démarche nationale d'optimisation de la qualité, de l'harmonisation des prestations et de la réduction des délais d'accès au diagnostic sur la totalité du territoire, appelée « **Mission DITP** ». L'attention portée aux besoins des personnes autistes et de leurs familles est au cœur de cette opération, portée conjointement par les différents acteurs impliqués dans le parcours diagnostic. Au total, ce sont **8,8 millions d'euros qui ont été investis**

dans cette démarche d'amélioration de la qualité.

En 2021, **tous les CRA se sont mobilisés dans la mission DITP, et chacun d'eux ont validé leur plan d'action auprès des Agences Régionales de Santé (ARS).**

Le GNCRA accompagne les CRA dans la mise en œuvre des actions en lien avec les différents acteurs et porteurs institutionnels concernés par la mission. L'enjeu est de permettre l'optimisation des fonction-

nements de chaque CRA et du maillage territorial, tout en soutenant la mutualisation des pratiques et la coordination nationale des actions.

Parallèlement, le GNCRA appuie les CRA dans la formation des taskforces, des personnels recrutés en renfort et formés aux tests dispensés dans le cadre du diagnostic d'autisme.

2021 en bref .



34 plans d'action des CRA rédigés et mis en œuvre



88,8 ETP recrutés (au 30/09/2021)



2017

2018

2019

2020

2021

Audit

Groupes de travail
et plan d'actionValidation des
plans d'actionDémarrage des
task-forces

Concrétisation



FORMATION DES PROFESSIONNELS

126

professionnels formés à l'**ADOS**
(Autism Diagnosis Observation Schedule, une échelle
d'observation destinée au diagnostic de l'autisme)

104

professionnels formés à l'**ADI-R**
(Autism Diagnostic Interview-Revised, un outil de diagnostic
de l'autisme basé sur une entrevue semi-structurée faite
par un clinicien avec les parents ou tuteurs de l'enfant)



MUTUALISATION ENTRE LES CRA

10

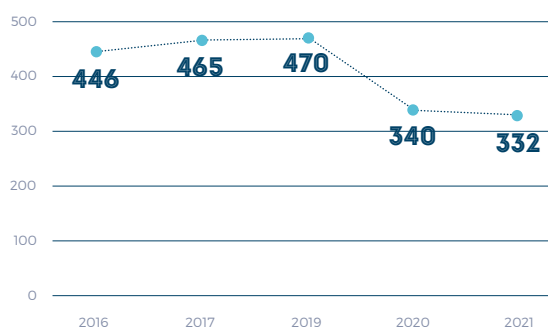
groupes DITP pour favoriser la mutualisation
entre les CRA sur **10 THÉMATIQUES** :

Suivi des indicateurs de la DITP | Procédures
modulées | Référents de parcours et 2^e ligne |
Délégation des actions déformation et sensibilisation
| Accompagnement des équipes au changement |
Diagnostic adulte | Répartition des missions dans
l'équipe du CRA | Files d'attente différenciées |
Orientation et réorientation | Travail avec les ARS

ÉVOLUTION DU DÉLAI
D'ACCÈS À UN DIAGNOSTIC-130
JOURS

Les délais d'accès à un diagnostic sont en forte baisse
entre 2019 et 2020 (**-130 JOURS**), et en stagnation /
légère baisse entre 2020 et 2021 (**-8 JOURS**).

Toutefois cette stagnation doit être interprétée au regard de
la forte hausse des demandes de diagnostic : environ **+40%**
de demandes entre 2020 et 2021.



Évolution du délai d'accès à un diagnostic
(moyenne en jours)

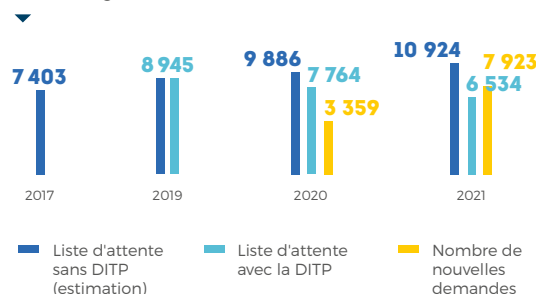
ÉVOLUTION DES LISTES D'ATTENTE
ET DU NOMBRE DE NOUVELLES
DEMANDES DE DIAGNOSTIC

6 534

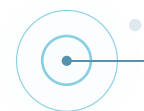
Au 31/12/2021, la liste d'attente est de **6 534**,
soit **-26,96%** par rapport aux listes d'attente
au 31/12/2019 (**-2 411 personnes**), et de
-40,20% par rapport à ce qu'elles auraient pu
être sans l'opération DITP (**-4 390 personnes**).

Cependant, les nouvelles demandes ont augmenté
de **+135,87%** entre 2020 et 2021.

Évolution globale (2019 - 2021)



Objectifs 2022



- Mener une réflexion sur la constitution d'une équipe nationale de diagnostic
- Élaborer un groupe de travail « Développement du télédiagnostic »
- Créer une fiche de poste afin de généraliser les référents de parcours dans les CRA
- Établir une convention avec les PCO et les plateformes de test
- Accompagner les CRA dans la transformation de l'offre et moderniser les structures (télé médecine, système d'information, formation continue ...)
- Faciliter les recrutements au sein des Centres Hospitaliers

ACCOMPAGNER LA FORMATION DES PROCHES AIDANTS

Le diagnostic et l'accompagnement de l'autisme peuvent être bouleversants au quotidien. Afin de participer au développement des compétences des aidants familiaux amenés à intervenir auprès des personnes autistes, le GNCRA forme et soutient les différents acteurs dans cet objectif.

FORMER LES PROCHES AIDANTS (DISPOSITIF FPA)

En partenariat avec la DIA, la CNSA et les Associations de familles, le GNCRA pilote depuis 2014 un dispositif de formation des proches aidants.

Ce dispositif permet aux CRA de proposer des formations gratuites

les associations de familles pour la construction et l'animation des formations. Ces formations sont intégralement gratuites pour les participants grâce à un **co-financement** entre la **CNSA (80%)** et les **CRA (20%)**.

ser de nouvelles modalités de formation aux proches aidants. **12 CRA** ont mis en place des **actions de formation à distance, soit 60% des CRA répondants en 2021**. La durée et les contenus pédagogiques des formations ont été adaptées afin de s'approcher au plus près des besoins et disponibilités des proches aidants.

En 2021, malgré le contexte sanitaire les CRA ont réalisé le plus gros volume d'actions de formation depuis le début de la mise en place de ce dispositif

aux proches aidants des personnes autistes. Il correspond à la **mesure 58** de la Stratégie Nationale de l'Autisme au sein des TND, et s'appuie sur un **partenariat entre les CRA et**

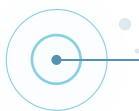
Malgré la situation sanitaire liée à la Covid-19, **20 CRA ont déployé des actions de formation en 2021. Les CRA se sont adaptés et ont fait preuve d'innovation** pour propo-

Le GNCRA a accompagné au mieux les CRA dans cette digitalisation de l'offre. Cette année 2021 et malgré un contexte sanitaire toujours compliqué (pass sanitaire, confinements et couvre-feu), **les CRA ont réalisé le plus gros volume d'actions de formation depuis les débuts de mise en place de ce dispositif que ce soient en termes de nombre d'actions, de sessions ou d'heures de formation dispensées.**

*J'ai réellement beaucoup apprécié cette formation qui se base sur du concret et non de la théorie. Les professionnelles rencontrées ont vraiment été d'une grande aide et les informations transmises étaient qualitatives. J'ai le sentiment de mieux comprendre ma fille. J'ai des outils pour l'aider que je peux adapter à elle.
Merci beaucoup, sincèrement !*

Une participante à la Formation des Proches Aidants





- Mettre en œuvre la convention triennale 2021-2023 avec la CNSA
- Mettre à disposition un Kit de communication « clé en main » pour permettre aux CRA de communiquer sur le dispositif FPA
- Actualiser la cartographie de ressources locales à destination des proches aidants
- Continuer de créer des contenus de formation accessibles en ligne aux proches aidants
- Organiser une journée nationale de retex pour les CRA et leurs partenaires
- Organiser un webinaire à destination des proches aidants



2021 en bref



INNOVER ET PROPOSER DES FORMATIONS E-LEARNING : LE CAMPUS DU GNCRA

La crise sanitaire et les différentes mesures de confinement ont fait émerger de nouveaux besoins en termes de formation, avec une demande plus accrue de solutions de formation en distanciel. Pour répondre à ce nouveau besoin, le GNCRA a développé « **Le Campus du GNCRA** », une plateforme nationale qui propose des modules e-learning au bénéfice de différents publics et plus particulièrement auprès des proches aidants. **Le Campus fait ainsi prendre une nouvelle dimension au dispositif de formation à destination des proches aidants.** Il permet de toucher un public plus large que celui participant habituellement aux formations en présentiel.

Le Campus du GNCRA sera disponible dès le 1^{er} semestre 2022

campus.gncra.fr

En 2021, le GNCRA, avec le soutien financier de la CNSA, a développé la création de la formation « Je débute en autisme – Formation à destination des proches aidants d'enfants TSA ». Créée grâce à un groupe de travail réunissant professionnels des CRA et associations de familles et d'usagers, cette première formation du Campus du GNCRA sera disponible au 1^{er} semestre 2022. Les proches pourront se former et naviguer dans ces séquences de façon libre en fonction de leurs besoins et de leurs questionnements.

Parce qu'on a tous débuté en autisme, parce qu'on s'est tous retrouvé avec des questions sans savoir à qui les poser, parce qu'on a tous besoin de se sentir rassuré dans les décisions que l'on prend, le GNCRA vous propose cette formation accessible gratuitement sur simple inscription. Elle est à destination de tous les proches aidants d'enfants, que le diagnostic de TSA soit posé ou non.

REPÉRER LES ADULTES AUTISTES EN ÉTABLISSEMENTS DE SANTÉ MENTALE ET MÉDICO-SOCIAUX

Dans le cadre de la Stratégie nationale autisme et troubles du NeuroDéveloppement (SNA-TND), la mesure 37 vise à mieux repérer les adultes autistes non diagnostiqués dans les établissements de santé (ES), autorisés en psychiatrie et dans les établissements et services médico-sociaux (ESMS), et à identifier leur profil afin de définir les mesures d'accompagnement les plus adaptées à chacun.

Le GNCRA co-pilote la mise en œuvre de cette mesure depuis 2019, en partenariat avec la DIA, la DGOS et la DGCS.

De 2020 à 2022, une première phase pilote dans 3 régions est menée afin de définir une méthodologie nationale de repérage et élaborer des outils d'appui aux acteurs. Cette méthodologie est basée sur un repérage réalisé par des binômes, préalablement formés à différents outils par les CRA et les équipes mobiles autisme, qui sont constitués au sein des établissements accompagnant les personnes. Elle a été définie au niveau national par un groupe technique incluant des

associations, les CRA, des Agences Régionales de Santé (ARS) et des professionnels d'ES et d'ESMS. Tous ces acteurs travaillent ensemble pour déployer la démarche au niveau régional.

En 2020, du fait de la crise sanitaire, le déploiement de la mesure 37 au niveau national a été freiné. En 2021, les travaux ont été relancés. Le plan d'action et l'organisation de la mesure 37 ont été ajustés en début d'année afin de s'adapter aux impacts de la crise sanitaire. Les 3 CRA participant à la phase pilote ont effectué des retours sur expérience et les ont présentés aux CRA des autres régions en juin. Les outils

de remontée de données, à destination des CRA et des ARS ont été finalisés, et les CRA ont été formés à la présentation de la démarche, la méthode et les outils de la mesure. **Au total, en 2021, le GNCRA a formé 18 CRA à la mise en œuvre de la mesure 37. Tous se sont engagés dans la démarche. Près de 130 professionnels des équipes supports ont ainsi été mobilisés en 2021 sur tout le territoire.**

Afin de favoriser le travail de ces équipes supports, et optimiser la mise en œuvre de la mesure 37, le



Objectifs 2022

- Engager l'ensemble des régions à la démarche de la mesure 37, et former l'ensemble des équipes professionnels pour une couverture totale du territoire
- Créer et harmoniser les outils nationaux
- Suivre et accompagner chacune des régions via des réunions Bilatérales programmées tous les 3 à 6 mois selon le besoin
- Analyser les indicateurs remontés à la DGOS et mener une réflexion sur l'évolution de la démarche
- Améliorer la mesure selon les remontées de terrain



GNCRA a créé et mis à disposition de l'ensemble du réseau plusieurs outils afin d'harmoniser au niveau national les demandes remontant du terrain. Fin 2021, ce sont plus de 60 documents qui ont été créés : tableau de suivi, lettre d'engagement dans la démarche, plaquette de communication, courrier de consentement... En 2022, en lien avec la DGOS, le GNCRA analysera les données remontant du terrain. Les résultats de cette première phase de la mesure 37 seront par la suite présentés à différentes instances régionales et nationales.

À terme, la mesure 37 visera à repérer le nombre de personnes autistes en EPSM et en ESMS et leurs parcours, leur situation clinique et leurs besoins d'accompagnement. C'est sur la base de ces éléments que pourra ensuite être définie et portée une stratégie individuelle pour les personnes concernées (adaptation du projet personnalisé d'interventions, le cas échéant réorientation vers une autre structure, etc.) mais aussi plus globalement une stratégie d'adaptation de l'offre sanitaire et médico-sociale.



ÉTAT DU DÉPLOIEMENT DE LA DÉMARCHE

Novembre 2021



Phase pilote

CRA Rhône Alpes - CRA Nord Pas de Calais - CRA Poitou-Charentes

Phase 1 • Lancement Mai/Juillet 2021

CRA Aquitaine - CRA Bourgogne - CRA Corse - CRA Franche-Comté - CRA Ile-de-France - CRA Limousin - CRA Normandie Seine Eure

Phase 2 • Lancement Novembre 2021

CRA Alsace - CRA Auvergne - CRA Bretagne - CRA Centre Val de Loire - CRA Normandie Calvados Orne Manche - CRA Champagne-Ardenne - CRA Languedoc-Roussillon - CRA Lorraine - CRA Midi-Pyrénées - CRA Pays de la Loire - CRA Réunion Mayotte

Phase 3 • Lancement 2022

CRA PACA - CRA Guadeloupe - CRA Guyane - CRA Martinique

02 DIFFUSER LA CONNAISSANCE

Le GNCRA a pour mission de favoriser la diffusion d'informations sur l'autisme à destination des personnes concernées, des familles et des professionnels. Il participe ainsi à l'amélioration des connaissances et de la recherche.



DOCAUTISME, UN PORTAIL DOCUMENTAIRE NATIONAL DÉDIÉ À L'AUTISME

Pour refléter l'état des connaissances internationales d'un point de vue scientifique, technique, réglementaire, sociétal..., le GNCRA pilote la mise en œuvre du portail documentaire DOCAutisme. Créé avec le Réseau Documentaire des CRA, il référence des articles, mémoires, thèses, ouvrages, textes officiels, publications numériques, sites internet et matériel pédagogique sur le champ des TSA.

En 2020, le GNCRA et le Réseau Documentaire des CRA ont notamment finalisé un thésaurus spécialisé sur l'autisme permettant d'indexer les notices bibliographiques, et de lancer une phase pilote-test de DOCAutisme.

L'année 2021 a été une année de déploiement pour DOCAutisme

En 2021, parmi les 26 bases documentaires des CRA, 20 bases ont été intégrées au portail documentaire national et alimentent quotidiennement DOCAutisme. Le Réseau des documentalistes des CRA s'est mobilisé pour effectuer des contrôles qualitatifs des données présentes en éliminant le maximum de doublon entre chacune des bases par exemple. Le GNCRA les a accompagnés dans cette démarche de vérification de bon fonctionnement et d'alimentation de la base en commun. Ce nouveau portail initie de nouvelles pratiques de travail en réseau telles que le catalogage partagé des revues. Plusieurs binômes d'indexeur et

de relecteur dépouillent les revues indexent les articles. Le GNCRA a également accompagné l'ensemble des documentalistes des CRA à l'utilisation et/ou l'administration de la base nationale. En 2021, le prestataire du portail a organisé les deux dernières sessions de formations. **Au total, 30 personnes de 23 CRA ont été formées depuis 2020.**

Dans un objectif de toujours mettre en lumière la production et les pratiques professionnelles des CRA, et

de s'assurer de la cohérence du portail dans sa publication, le GNCRA a mis en place un **comité éditorial du portail** en décembre 2021. Ce comité pluriprofessionnel a vocation à déterminer les thématiques et pratiques qui seront mises en valeur et à définir un calendrier de publication. Le tout en articulation avec les événements et publications des CRA, du GNCRA, des centres d'excellence, du GIS et plus généralement du monde l'autisme.



Dès 2022, le GNCRA réunira un premier « Comité des lecteurs DOCAutisme », rassemblant des professionnels, des associations et des personnes concernées et/ou proches aidants, afin d'améliorer et d'optimiser la base documentaire et de s'assurer que la voix des personnes concernées soit toujours entendue pour une juste promotion

des recommandations de bonnes pratiques.

Le portail documentaire DOCAutisme a pour objectif de devenir une référence scientifique francophone sur les publications et les ressources nationales et internationales consacrées aux Troubles du Spectre de l'Autisme

(TSA). À destination du grand public comme des professionnels, il sera accessible gratuitement sur tous supports connectés (ordinateurs, smartphones, tablettes) et permettra un accès unifié aux ressources documentaires locales des CRA et internationales.

2021 en bref .

-  **2021** année de déploiement de DOCAutisme
-  **20** bases locales intégrées à DOCAutisme (sur 26)
-  **30** documentalistes formés dans **23** CRA



DOCAutisme
base documentaire

 **Consultez le portail**

La plateforme est accessible sur :

www.docautisme.com 



Objectifs 2022

- Publier la plateforme DOCAutisme
- Raccorder les 2 bases des CRA Réunion et Rhône-Alpes
- Réfléchir à la production de produits documentaires en co-construction avec les professionnels des CRA
- Développer des partenariats externes

ÊTRE AU PLUS PROCHE DU RÉSEAU ET DU MONDE DE L'AUTISME

GNCRA.FR, UN SITE D'INFORMATION ET UN OUTIL DE TRAVAIL COLLABORATIF

Depuis janvier 2019, le GNCRA communique auprès du réseau des CRA, mais aussi des personnes avec un TSA, via son site internet.

Il assure ainsi sa mission de **porte-voix** et fait connaître le réseau des CRA et leurs missions pour en faciliter l'identification par les usagers et faire connaître le Groupement National en tant que tête de réseau des CRA.

À travers une plateforme mutualisée, réservée aux CRA et permettant l'organisation de groupe de travail et le partage de documents, le site

web du GNCRA est également un outil de **communication interne qui fédère le réseau des CRA.**

Il propose des informations et des outils sur de nombreuses thématiques : **l'accès aux soins, le repérage et le diagnostic, la scolarité ou encore l'insertion professionnelle.** La mise à disposition d'articles d'information sur les interventions, l'accompagnement et le parcours de vie a aussi été systématiquement proposée en **FALC** afin de permettre au plus grand nombre d'accéder aux contenus.

ANIMATION DE LA COMMUNAUTÉ SUR LES RÉSEAUX SOCIAUX

L'équipe du GNCRA fait son maximum pour être le plus réactif vis-à-vis des demandes des internautes reçues via le formulaire de contact du site internet. En 2021, la plupart des demandes concernaient des

interrogations sur le parcours diagnostique.

En parallèle, une **newsletter d'information** de l'actualité du GNCRA et des réseaux des CRA est envoyée tous les mois.

2021 en bref



118 357

utilisateurs du site



305 282

pages vues



213 réponses fournies aux demandes reçues via le formulaire contact du site



13 newsletters envoyées



1 772 abonnés newsletter

Objectif

2022

Accroître l'audience du GNCRA



6 106

fans Facebook

+ **38,14%**
par rapport à 2020



1 121

followers sur Twitter

+ **70,62%**
par rapport à 2020



2 261

abonnés LinkedIn

+ **722%**
par rapport à 2020



17 661

vues sur YouTube

+ **1 262%**
par rapport à 2020

FÉDÉRER LE RÉSEAU DES CRA

Avec son réseau de 27 CRA, le GNCRA déploie depuis sa création en 2017 une stratégie de communication interne qui permet de réunir et fédérer les CRA au sein d'un réseau national, et ce à travers différents outils.

LE JOURNAL INTERNE

Diffusé 2 fois par an, le **journal interne** permet d'informer l'intégralité des salariés du réseau et de donner la parole aux CRA sur différentes thématiques.

LA NEWSLETTER INTERNE

La **newsletter interne** permet d'informer plus régulièrement l'ensemble du réseau sur l'actualité du GNCRA et des CRA.

L'ESPACE RÉSERVÉ SUR LE SITE

Sur le site web du GNCRA, un **espace réservé** met à disposition les outils, documents et agenda utiles au réseau. C'est aussi un espace de mutualisation.

2021 en bref .



2 journaux internes



23 newsletters internes



281 documents mis à disposition



108 comptes personnels ouverts

LES JOURNÉES INTER-CRA

Les **Journées Inter-CRA** permettent au réseau d'échanger sur leurs pratiques dans le cadre d'un événement en interne.

En 2021 pour la première fois, et en raison de la crise sanitaire, les Journées Inter-CRA se sont tenues au format webinaire pendant 3 jours sur la thématique « **Rapport DITP** ». Des préconisations présentées par la Direction Interministérielle à la transformation publique en 2019, dans le cadre du rapport DITP, ont permis la mise en œuvre de cette démarche nationale vouée à garantir un niveau de prestation à la hauteur des besoins et des attentes des personnes autistes et de leurs familles et à garantir l'ac-

cès à des prestations harmonisées sur l'ensemble du territoire.

Le rapport indiquait une attente forte sur la réduction des délais d'accès au diagnostic dans les CRA. En 1 an, le délai a baissé de 100 jours sur l'ensemble du territoire, 74 ETP de professionnels ont été recrutés en renfort pour établir les diagnostics et 149 professionnels ont été formés à l'ADI-R et à l'ADOS-2. Depuis 2019, l'ensemble du réseau des CRA est fortement investi dans cette opération d'envergure nationale, il semblait donc naturel de dédier les Journées Inter-CRA 2021 au travail réalisé dans ce cadre. La première journée a permis de faire le point sur la mise en place des

préconisations DITP dans le réseau. La deuxième

journée était dédiée à la mise en avant du réseau des CRA mais aussi à l'échange de pratique à travers leurs dernières innovations.

La troisième et dernière journée a permis d'ouvrir les perspectives en s'inspirant d'outils ou de dispositifs existants en dehors du réseau des CRA.



PROPOSER DES SUPPORTS D'INFORMATION ADAPTÉS

Pour aider les personnes autistes et les proches aidants à se repérer et avoir accès à une information adaptée, le GNCRA en collaboration avec le réseau des CRA publie différentes brochures d'informations. Ces supports sont créés par les professionnels des CRA dans le cadre de groupe de travail spécifiques ou de groupe de professionnels.

Les 4 collections de brochures du GNCRA (« **Comprendre** », « **Accompagnement et Prise en charge** », « **Les Professionnels** » et « **Autisme &** ») proposent des documents accessibles pour faciliter l'accès à l'information fiable des personnes autistes, des familles et proches aidants, et des professionnels.

Ces supports sont adaptables à tous les CRA avec leurs logos et leurs coordonnées afin d'harmoniser les supports dans le réseau pour une meilleure lisibilité de l'information et des parcours.

En 2021, 2 brochures ont été éditées, dont une dans la toute nouvelle collection « Autisme & »

2021 en bref



3 783 téléchargements de brochures



Demandes d'adaptations régionales

13 CRA pour la brochure MDPH

7 CRA pour la brochure Parentalité

COLLECTION COMPRENDRE



Le parcours MDPH

Un guide pour les proches et les personnes autistes



AUTISME &...

Autisme et Parentalité

Un guide pour les parents d'enfants autistes et pour les parents autistes



COLLECTION AUTISME &...

Autisme & Parentalité

Un guide pour les parents d'enfants autistes et pour les parents autistes

DES PARTENARIATS POUR PLUS DE RÉSONANCE



APF HANDICAP FRANCE

En 2021, le GNCRA a signé un partenariat avec APF France Handicap afin d'apporter à l'association son expertise et la soutenir dans le développement de sa mission d'accueil de personnes qui présentent des troubles du spectre de l'autisme.

Dans ce cadre, le GNCRA et le Centre Ressources Autisme d'Ile de France (CRAIF) ont participé à la création

d'un guide méthodologique pour l'accueil et l'accompagnement des personnes TSA par les établissements d'APF France Handicap.



ASSOCIATION NATIONALE FRANÇAISE DES ERGOTHÉRAPEUTES (ANFE)

Le GNCRA, en collaboration avec l'ANFE et les ergothérapeutes du réseau des CRA, a créé la plaquette « Signes d'alerte ou pourquoi orienter vers l'ergothérapeute ? ». Ce document présente les signes qui doivent moti-

ver un adressage à l'ergothérapeute.

À destination des professionnels et des familles, ce support s'inscrit dans le cadre des objectifs de repérage, interventions précoces et diagnostic parus dans les recommandations 2018 de la Haute Autorité de Santé.



↓ Téléchargez le support

Plaquette à consulter sur :

gncra.fr

FÉDÉRATION FRANÇAISE DE SPORT ADAPTÉ



Le GNCRA, en partenariat avec la Fédération Française de Sport Adapté, a participé à la réactualisation d'un document de recommandations pour l'accompagnement des personnes autistes en milieu sportif. Ce document, à destination des professionnels ou bénévoles

encadrant des activités physiques et sportives adaptées, permet d'accueillir et d'accompagner au mieux le public.



↓ Téléchargez le support

Support à consulter sur : gncra.fr

DONNER LA PAROLE AUX CRA ET À LEURS RÉSEAUX

VIVRE SA PARENTALITÉ AU QUOTIDIEN QUAND ON EST UNE PERSONNE AUTISTE

Le GNCRA, en partenariat avec Autisme France et le Centre d'Évaluation Savoyard de l'Autisme (CESA) (CRA Rhône-Alpes) et avec le soutien de la CNSA, a organisé un webinaire sur la parentalité des personnes autistes, le 21 janvier 2021.

Dans le cadre de ce webinaire a été également créé un livret de mise en place du Programme SOUPAPE.

Il est le résultat de la co-construction d'un programme de soutien à l'exercice de la parentalité adapté aux particularités inhérentes à l'autisme, par des professionnels et des parents présentant un TSA.

Il s'adresse aux professionnels qui souhaitent développer leur propre programme de soutien à l'exercice de la parentalité destiné à des pa-

rents présentant un TSA. Les professionnels pourront suivre ce programme tel qu'il est élaboré ou bien pourront puiser dans ce livret des éléments, documents, outils, références utiles au développement de cette nouvelle offre d'accompagnement.



259 participants au webinaire



2 031 vues du replay



Revoir le webinaire

Le replay est accessible sur la chaîne YouTube du GNCRA

www.youtube.com

AUTISME AU FÉMININ

Le GNCRA, en partenariat avec le C3R Grenoble, a proposé un webinaire sur l'autisme au féminin, le 22 septembre 2021.

Ce fut un échange à cinq voix sur le thème de l'autisme sans déficience

intellectuelle (TSA SDI) chez les femmes adultes.

Pour cela se sont croisés les regards d'une doctorante en neurosciences, d'une paire aidante et de trois cliniciens autour de la question

identitaire pour les femmes TSA, en abordant les notions de malaise identitaire, l'importance des valeurs, les stratégies de compensation et enfin la relation au corps.



Revoir le webinaire

Le replay est accessible sur la chaîne YouTube du GNCRA

www.youtube.com



520 participants au webinaire



7 500 vues du replay

03

SOUTENIR LA TRANSFORMATION DE L'OFFRE POUR RÉPONDRE AUX BESOINS

Le GNCRA, au-delà de l'animation et de la représentation des CRA, contribue au déploiement de la stratégie nationale de l'autisme. Il participe ainsi à des travaux nationaux et est l'opérateur de l'Etat pour améliorer la qualité des services rendus par les CRA et progresser vers une prise en charge globale des TSA.

DÉVELOPPER LA FORMATION DES PROFESSIONNELS

DÉVELOPPER LA FORMATION DES PROFESSIONNELS

Le GNCRA participe depuis 2017, via son organisme de formation, à la formation continue des professionnels amenés à intervenir auprès des personnes autistes et de leurs proches ou amenés à former d'autres professionnels.

L'organisme de formation du GNCRA formait initialement en priorité les professionnels des CRA ainsi que leurs plus proches partenaires opérationnels. L'ouverture à un public plus large a été réalisée en 2020 avec des places ouvertes aux professionnels du TSA. Cet élargissement des formations s'est poursuivi en 2021 pour certaines thématiques et a permis de doubler le nombre de formation et de professionnels formés par rapport à l'année précédente. **8 formations ont ainsi permis de former 110 professionnels en 2021**, notamment sur les thématiques ouvertes à un plus grand public : Job Coaching,

ComVoor, Education à la Vie Relationnelle Affective et Sexuelle, etc..

De plus, en 2021, le GNCRA a continué de promouvoir l'excellence dans la formation des professionnels des

CRA en proposant un contenu de formation sur mesure, et crée par et pour les psychomotriciennes de CRA en collaboration avec un Professeur des Universités.

LES FORMATIONS DISPENSÉES EN 2021

À distance

Sensibilisation au protocole ADOS

(Catégorie : Développer l'expertise et actualiser ses connaissances)

COMVOOR

(Catégorie : Développer l'expertise et actualiser ses connaissances)

Droit à la confidentialité et au secret professionnel dans le suivi des personnes autistes

(Catégorie : Améliorer le fonctionnement des CRA)

Job Coaching

(Catégorie : Favoriser l'accompagnement des adultes autistes)

Éducation à la Vie Relationnelle Affective et Sexuelle

(Catégorie : Favoriser l'accompagnement des adultes autistes)

En présentiel

Formation de formateurs, ingénierie pédagogique et à l'animation de groupe

(Catégorie : Développer ses compétences de formateur)

Utilisation de la Batterie NP-Mot dans le champ des TSA-TND

(Catégorie : Développer l'expertise et actualiser ses connaissances)

2021 en bref



8 formations
proposées



110 professionnels
formés



84,5% des stagiaires
satisfaits

CERTIFIER LES ORGANISMES DE FORMATION DU RÉSEAU DES CRA

En 2021, l'organisme de formation du GNCRA a été certifié Qualiopi pour ses actions de formation, par l'organisme certificateur ICPF. Cette certification atteste ainsi de la qualité du processus mis en œuvre par le GNCRA pour former et développer des compétences.

Le GNCRA a également accompagné 5 CRA dans ce processus de certification pour leurs organismes de formation. Le GNCRA

a ainsi mené plus de 10 temps de travail auprès des CRA de Pays de la Loire, Bourgogne, Midi-Pyrénées, Nord Pas de Calais et Poitou-Charentes. Tous CRA ont obtenu la certification Qualiopi en 2021.

Afin de capitaliser et mutualiser cette démarche, le GNCRA a partagé l'ensemble des étapes à tous les CRA. Au total, 158 documents sur la démarche de certification Qualiopi ont été mis à disposition

dans l'espace mutualisé des CRA. L'objectif : partager cette expérience et faire reconnaître leur expertise dans la formation.

Qualiopi 
processus certifié

 RÉPUBLIQUE FRANÇAISE



Objectifs 2022

- Poursuivre l'accompagnement des CRA vers la certification Qualiopi
- Appuyer la digitalisation des formations des CRA
- Continuer d'accompagner la montée en compétences des équipes des CRA et des professionnels des TSA
- Développer et mettre en ligne le campus du GNCRA
- Actualiser le catalogue des ressources de formations et sensibilisation dans le champ du TSA

HABILITER LES ORGANISMES DE FORMATIONS

LE CERTIFICAT NATIONAL D'INTERVENTION EN AUTISME (CNIA)

Depuis 2020, le GNCRA est l'opérateur désigné par la France pour habiliter des organismes de formation à délivrer le **Certificat National d'Intervention en Autisme (CNIA)**.

Cette formation, composée d'enseignements théoriques et pratiques en stage, participe à la stratégie nationale pour l'autisme

au sein des TND. Elle permet aux stagiaires d'acquérir des compétences professionnelles sur l'accompagnement des personnes autistes conformément aux recommandations de bonnes pratiques professionnelles.

En 2020, le GNCRA publiait sur son site internet le 1^{er} appel à

candidature et permettait à 14 organismes à délivrer le CNIA. **En 2021, 2 appels à candidature ont été publiés et 21 organismes de formation ont été habilités à délivrer les CNIA.**

Le rôle du GNCRA dans l'habilitation du CNIA



2021 en bref .



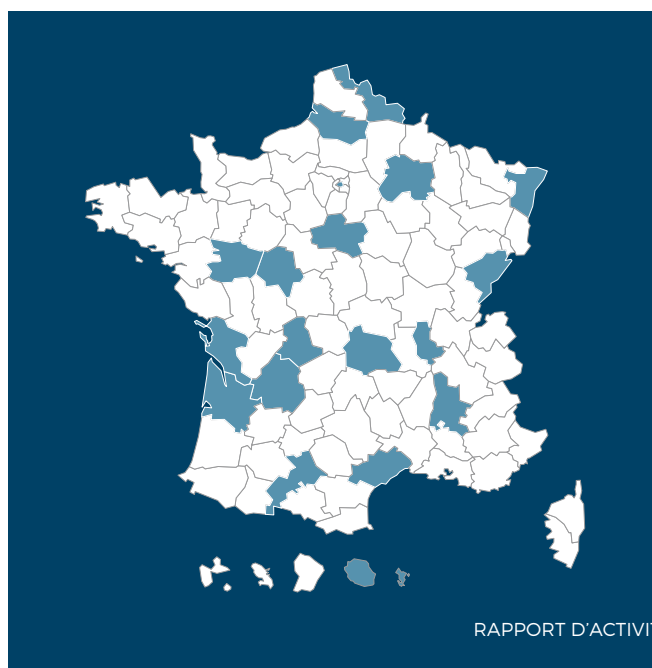
21 organismes habilités



12 sessions de formation débutées



166 stagiaires entrés en formation



ACCOMPAGNER DES ORGANISMES HABILITÉS

Tout au long de l'année, le GNCRA s'est mobilisé aux côtés des organismes habilités pour les épauler dans la mise en œuvre des formations (relecture de documents, conseils, mise en contact...), dans l'inscription sur l'EDOF permettant aux stagiaires d'utiliser leur compte professionnel de formation (CPF), et l'appui sur des questions diverses relatives au CNIA.

SPÉCIFICITÉ LYONNAISE !

En région Auvergne Rhône Alpes, des organismes de formation habilités par le GNCRA ont souhaité unir leurs forces dans le cadre d'un partenariat afin de promouvoir et développer la formation au CNIA auprès du plus grand nombre de

professionnels et d'acteurs. Ainsi, une session de formation s'est ouverte en région lyonnaise via cette alliance, et a permis de combler le manque de stagiaires vécu par chaque organisme de formation individuellement.



Unir ses forces afin de promouvoir et développer la formation au CNIA auprès du plus grand nombre

L'UNAFORIS

L'Union Nationale des acteurs de formation et de recherche en intervention sociale (UNAFORIS), la tête de réseau des EFTS, dispense également une certification sur l'autisme. En 2021, pour faire développer les

formations sur les TSA, le GNCRA et l'UNAFORIS se sont rapprochés pour échanger sur les spécificités et la complémentarité des deux certifications. Les travaux continueront en 2022 et le GNCRA participera aux

réunions du Comité de Perfectionnement de la certification autisme de l'UNAFORIS.

Objectifs 2022

- Atteindre 100% des organismes de formation habilités ayant débuté les formations CNIA
- Procéder à des visites sur site et aux premiers audits
- Réunir les acteurs des organismes de formations et de la DGCS afin de travailler sur l'évolution du CNIA
- Lancement d'un nouvel appel à candidature



SENSIBILISER LES PROFESSIONNELS DE LA FORMATION À L'ACCOMPAGNEMENT DES PERSONNES AUTISTES

Pour sensibiliser les professionnels de la formation aux enjeux du secteur et aux compétences à développer, le GNCRA a été mobilisé fin d'année 2020 par la Délégation Interministérielle Autisme et la DGCS pour mettre en œuvre un kit pédagogique.

Mis à disposition gratuitement aux formateurs des établissements de formation du travail social et au-delà, à l'ensemble des acteurs intervenant dans le parcours de vie des personnes en situation de handicap, ce kit se veut être un levier pour amener l'ensemble des acteurs à évoluer dans la manière de

mettre en œuvre les politiques du handicap.

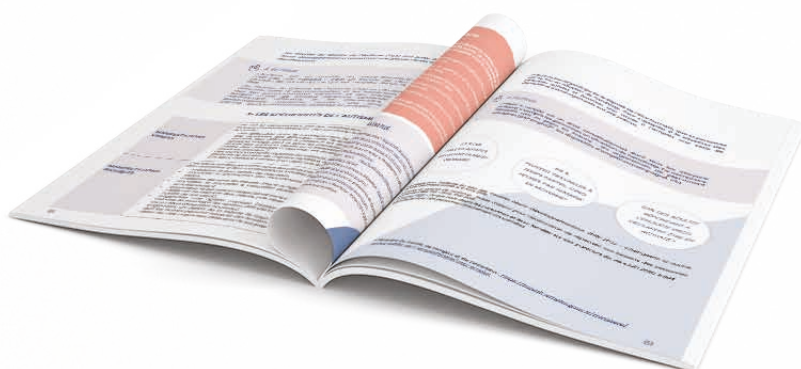
En 2021, le GNCRA a apporté un appui à la rédaction du volet n°2 du kit pédagogique sur le thème spécifique de « l'accompagnement des personnes autistes ». Comme le 1^{er} volet, ce kit a pour vocation d'être

un support dont les formateurs pourront se saisir pour élaborer le contenu de leurs interventions en tenant en compte des évolutions récentes des politiques publiques dans le champ du handicap et des recommandations de bonnes pratiques de la Haute Autorité de Santé.

↓ Téléchargez le Kit

Le volet n°2 du kit pédagogique est accessible sur :

handicap.gouv.fr



Le kit pédagogique sur le thème de « l'accompagnement des personnes autistes » est mis à disposition gratuitement

SOUTENIR LES ÉTABLISSEMENTS DE FORMATION EN TRAVAIL SOCIAL SUR LES MODULES AUTISMES

Les établissements de formation en travail social (EFTS), bien que non spécialisés sur l'autisme, développent depuis quelques années des formations en matière d'accompagnement des personnes avec autisme. En 2021, le GNCRA a soutenu cette démarche.

Un groupe de travail s'est ainsi constitué autour des EFTS, en collaboration avec la DIA, la DGCS, la Croix Rouge Française et l'UNAFORIS. Tout au long de l'année 2021, le GNCRA a mené des actions auprès

Le GNCRA a mené des actions auprès des EFTS dans le but de les soutenir dans leur démarche

des EFTS, dans le but de les soutenir dans leur démarche d'amélioration interne de la qualité des contenus de formation sur l'autisme.

Un auto-diagnostic sur les Recommandations des Bonnes Pratiques Professionnelles (RBPP) a notamment été proposé aux EFTS. Cela leur a permis d'évaluer eux-mêmes la conformité de leurs contenus de formation par rapport aux RBPP.

UNAFORIS
Union Nationale des Acteurs de Formation et de Recherche en Intervention Sociale

GN
GNCRA
Groupement National
des Acteurs de la Formation
et de la Recherche en Intervention Sociale

croix-rouge française

SEMINAIRE AUTISME & FORMATION

25 novembre 2021
à Paris et sur Zoom

Gratuit sur inscription

Journée thématique sur la place et l'intérêt des recommandations de bonnes pratiques professionnelles (RBPP) ainsi que leur opérationnalité au sein des modules sur l'autisme dans les formations du travail social.

Avec le soutien
GOUVERNEMENT
Ministère de l'Éducation Nationale et de la Jeunesse

Délégation interministérielle
à la stratégie nationale pour l'autisme au sein
des troubles du neuro-développement

**MINISTÈRE
DES SOLIDARITÉS
ET DE LA SANTÉ**
Direction générale
de la cohésion sociale

Le 25 novembre 2021, une journée thématique « Autisme et formation » a été organisée à Paris.

Le thème : La place et l'intérêt des Recommandations de Bonnes Pratiques Professionnelles (RBPP) ainsi que leur opérationnalité au sein des modules sur l'autisme dans les formations du travail social.

Disponible également à distance, le séminaire a été suivi par près de 100 personnes.

Au programme des discussions : intervention sur le chemin parcouru entre 2017 (audit) et aujourd'hui, les RBPP, un contenu de formation conforme aux RBPP...

Le séminaire a regroupé différents intervenants associatifs, d'État, des organismes de formation mais aussi des proches aidants.



Visionnez les interventions

Les replays des interventions sont disponibles sur la chaîne YouTube du GNCRA

www.youtube.com

PROPOSER UN CATALOGUE DE FORMATION ET DE SENSIBILISATION DANS LE CHAMP DU TSA

Afin d'aiguiller les familles et professionnels à la recherche de formation sur l'autisme, le GNCRA publie un catalogue de Ressources Formations et de Sensibilisation dans le champ du TSA dans le respect des Recommandations de Bonnes Pratiques Professionnelles de la HAS.

Ce document est construit selon les

catégories établies, par les Recommandations de Bonnes Pratiques Professionnelles (RBPP) de la Haute Autorité de Santé (HAS), pour le diagnostic et la prise en charge/le suivi des personnes autistes.

Cette liste est non exhaustive et ne signifie pas que les organismes eux-mêmes dans leur ensemble se conforment aux recommandations

de la HAS. Les formations signalées le sont à titre indicatif et si plusieurs organismes dispensent la même thématique, ils sont listés par ordre alphabétique.



↓ Téléchargez le catalogue

Ce catalogue est disponible en téléchargement sur le site du GNCRA

gncra.fr/formation/catalogue-rpbb



04

LE GNCRA

Le GNCRA a pour vocation de soutenir les CRA dans leur développement et la mise en œuvre de leurs missions et de favoriser les échanges de savoirs et les mutualisations d'expériences entre leurs équipes. Le GNCRA est un Groupement de coopération sociale et médico-sociale (GCSMS) de droit privé avec à sa tête un Administrateur, Dr Thierry Maffre et animée par une équipe opérationnelle. Son budget est déterminé par une Convention d'Objectifs et de Moyens (COM) signée par la DGCS, la DGOS, la CNSA et l'ARS d'Ile-de-France.

LE GNCRA, UN ANIMATEUR DE RÉSEAU

L'animation de réseau permet l'échange d'expériences et d'informations entre les différents professionnels des CRA, primordiale au partage de bonnes pratiques au sein du réseau.

Outre les outils de communication interne déployés, le GNCRA structure son fonctionnement via différentes instances et moments, rassemblant professionnels des CRA, usagers et associations. Cela dans le but de s'assurer que la voix des personnes concernées, tant les professionnels que les personnes ayant un TSA et leurs proches, soit entendues.

DIRECTEURS ET COORDONNATEURS DES CRA

Régulièrement, le GNCRA réunit les directeurs & coordonnateurs des CRA. Ces réunions répondent à 3 objectifs : diffuser l'information nationale, permettre un temps d'échanges entre les différents membres du réseau, et proposer des interventions d'experts extérieurs au réseau afin d'apporter un soutien technique sur des points de blocage ou des difficultés lorsque cela se présente.

L'ASSEMBLÉE GÉNÉRALE

L'Assemblée Générale du GNCRA est composée de représentants des CRA, avec voix délibérative, et de personnes représentant les Conseils du réseau des CRA, avec voix consultative.

LE CONSEIL D'ORIENTATION

Le Conseil d'orientation est consulté pour avis par l'administrateur et le directeur du GNCRA, notamment sur les principales orientations stratégiques à mettre en place pour réaliser les objectifs du GNCRA.

LE CONSEIL DES USAGERS

Le Conseil des usagers est composé de représentants des associations suivantes : UNAPEI, PAARI, Agir et Vivre l'Autisme, Asperger Aide France, Autisme France et Fédération Française Sésame Autisme. Il est consulté pour avis et conseils



sur le fonctionnement du GNCRA, ses missions, ses projets, son activité, et toutes questions relatives à l'éthique dont il est saisi par l'Administrateur ou dont il se saisit.

LES GROUPES PROFESSIONNELS

Au sein du réseau des CRA, de nombreux **groupes de professionnels** sont constitués sur des thématiques données, et constituent l'instance du « Conseil des Professionnels ». L'objectif de ces groupes est double. D'une part l'échange de bonnes pratiques et travaux de réflexion communs, et d'autre part, l'investissement sur des projets proposés par le GNCRA sur des thématiques nationales.

Ces groupes professionnels se réunissent régulièrement avec le soutien logistique et technique (accueil dans les locaux ou mise à disposition d'outils de visioconférence) du GNCRA.

10 GROUPES PROFESSIONNELS

- Groupe des Neuropsychologues
- Groupe des Psychologues
- Groupe des Orthophonistes
- Groupe des Psychomotriciens
- Groupe AIDUCRA (éducateurs, EJE, infirmiers et enseignants spécialisés des CRA)
- Groupe des Documentalistes
- Groupe des Assistantes Sociales
- Groupe « Diagnostic des adultes avec TSA sans DI »
- Groupe « Soins Somatiques »
- Groupe « Insertion Professionnelle »

2021 en bref .



5 réunions des directeurs & coordonnateurs des CRA et **2** jours de séminaire



3 réunions de L'Assemblée Générale



6 réunions du Conseil d'orientation



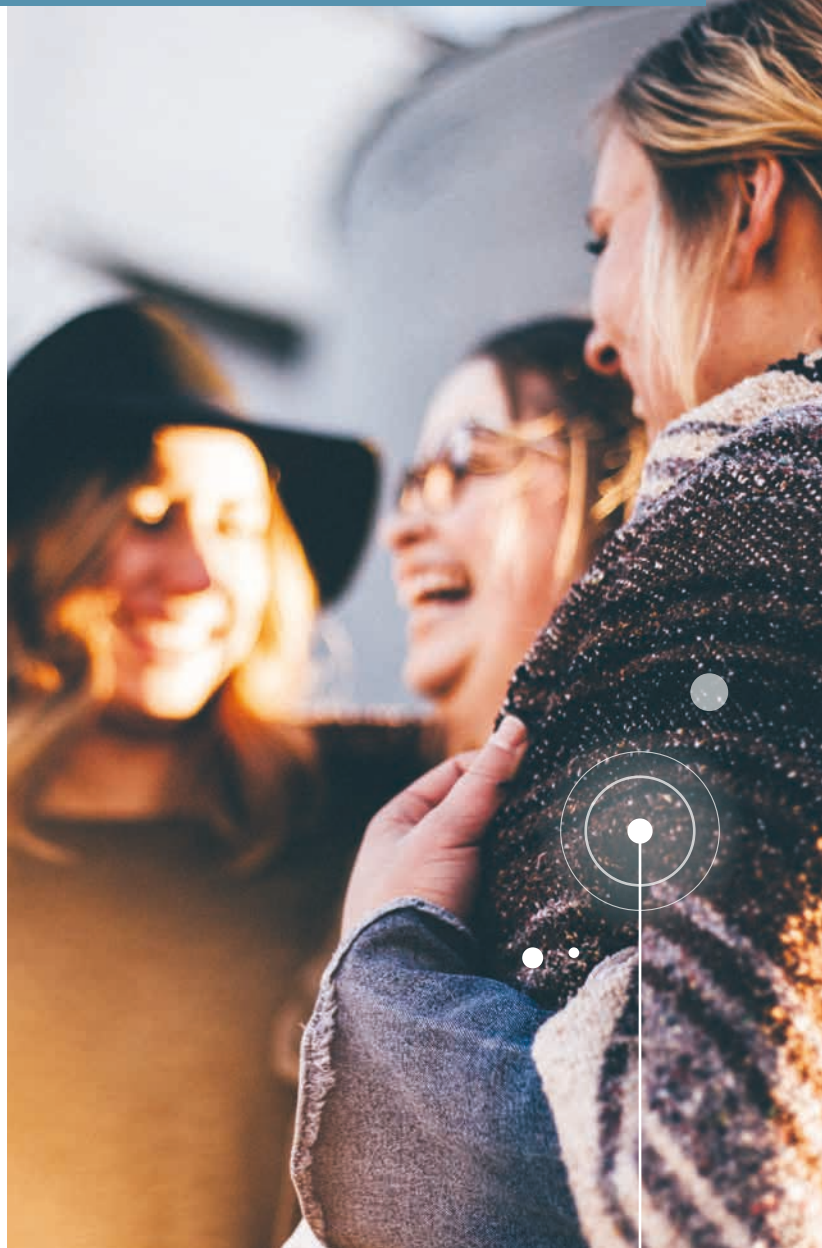
2 réunions du Conseil des usagers



2 réunions du Conseil des Professionnels



2 outils mis à disposition du public (par les groupes professionnels)



L'ÉQUIPE OPÉRATIONNELLE DU GNCRA



Romaric Bruiant

Directeur
(en poste depuis 2019)



Noémie Dumontier

Assistante de direction
(en poste depuis 2017)
*Gestion RH, gestion administrative et
financière, organisation logistique*



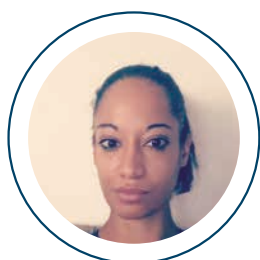
Jacqueline Ilic

Chargée de communication
(en poste depuis 2017)
*Communication interne & externe,
information des publics, coordination
événementielle & édition*



Nora Giezek

Chargée de mission
(en poste depuis 2017)
*Formation des Proches Aidants, Campus
du GNCRA, Montée en compétences des
professionnels des CRA*



Audrey Ques

Chargée de mission
(en poste depuis 2019)
*Démarche qualité du GNCRA, Pilotage des
mesures adultes, Formation des Proches Aidants*



Sarah Paccou

Chargée de mission
(en poste depuis 2017)
*Démarche qualité des CRA, Suivi des indicateurs de
l'activité des CRA, Référente RBPP*



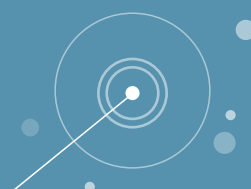
Christine Ollier

Chargée de mission
(en poste depuis 2018)
DOCautisme



Valentine Hénon

Chargée de mission
(en poste depuis 2020)
Pilotage du CNIA, Développement de projets



LES MISSIONS DES CRA

**DEPUIS 2017, LES CRA ONT 10 MISSIONS,
ENCADRÉES PAR LE DÉCRET DU 5 MAI 2017 :**

- Accueil, Écoute, Information, Conseil et Orientation
- Promotion et diffusion des recommandations de bonnes pratiques et informations actualisées sur les TSA
- Appui et expertise à la réalisation de bilans diagnostics et fonctionnels et réalisation de ces bilans pour les cas complexes
- Action de Sensibilisation ou Formation à destination des proches aidants et des professionnels
- Concours aux équipes de MDPH
- Contribution à la veille et réflexions sur les pratiques professionnelles
- Participation aux études et recherches
- Participation à l'animation du réseau régional des acteurs
- Apport d'expertise et conseil aux ARS, services territoriaux de l'État et collectivités territoriales
- Apport d'expertise et conseils aux instances nationales et internationales intervenant dans les TSA



ACRONYMES

- **ARS** : Agences Régionales de Santé
- **CNIA** : Certificat National d'Intervention en Autisme
- **CNIL** : Commission Nationale de l'Informatique et des Libertés
- **CNSA** : Caisse Nationale de Solidarité pour l'Autonomie
- **CPF** : Compte Professionnel de formation
- **CPOM** : Convention Pluriannuelle d'Objectifs et de Moyens
- **CRA** : Centre Ressources Autisme
- **DGCS** : Direction Générale de la Cohésion Sociale
- **DGOS** : Direction Générale de l'Offre de Soins
- **DIA** : Délégation Interministérielle à l'Autisme
- **DITP** : Direction Interministérielle à la Transformation Publique
- **EDOF** : Espace Des Organismes de Formation
- **EFTS** : Établissement de Formation en Travail Social
- **ES** : Établissement de Santé
- **ESMS** : Établissement et Services Médico-Sociaux
- **ESSMS** : Établissement et Services Sociaux et Médico-Sociaux
- **ETP** : Equivalent Temps Plein
- **FALC** : Facile à Lire et à Comprendre
- **FPA** : Formation des Proches Aidants
- **GIS** : Groupement d'Intérêt Scientifique
- **GNCRA** : Groupement National des Centres Ressources Autisme
- **HAS** : Hautes Autorité de Santé
- **MDA** : Maison de l'Autisme
- **MDPH** : Maison Départementales des Personnes Handicapées
- **RBPP** : Recommandations de Bonnes Pratiques Professionnelles
- **SNA-TND** : Stratégie Nationale de l'Autisme au sein des Troubles du Neurodéveloppement
- **TND** : Troubles du Neurodéveloppement
- **TSA** : Trouble du Spectre de l'Autisme
- **TSA SDI** : Trouble du Spectre de l'Autisme Sans Déficience Intellectuelle
- **UNAFORIS** : Union Nationale des Acteurs de Formation et de Recherche en Intervention Sociale

Partenaires institutionnels



GOUVERNEMENT

*Liberté
Égalité
Fraternité*

**Délégation interministérielle
à la stratégie nationale pour l'autisme au sein
des troubles du neuro-développement**



**MINISTÈRE
DES SOLIDARITÉS
ET DE LA SANTÉ**

*Liberté
Égalité
Fraternité*

**Direction générale
de l'offre de soins**



**MINISTÈRE
DES SOLIDARITÉS
ET DE LA SANTÉ**

*Liberté
Égalité
Fraternité*

**Direction générale
de la cohésion sociale**

Avec le soutien
financier de

Avec le soutien de la



L'équipe du GNCRA remercie l'ensemble des CRA, les partenaires associatifs, institutionnels et opérationnels, ainsi que les personnes concernées et les proches-aidants, qui ont pris part aux activités du GNCRA.

Ce rapport est aussi le fruit de leur implication quotidienne dans les actions menées par le réseau des CRA.



Groupement National
centres ressources autisme



12 rue Monte-Cristo
75020 Paris



01 86 95 45 75



contact@gncra.fr



www.gncra.fr



@GNCRAutisme



@GNCRAutisme



/company/gncra



/gncra

